

SAQINA[®] Beauty Program

saqina
pino
steamer & tesla/cleaner
サキナピノ



取扱説明書 保管用

取扱説明書をよくお読みのうえ、正しく安全にご使用ください。
ご使用前に「安全上のご注意」(2ページ)と
「安全のために必ずお守りください」(4～8ページ)を必ず
お読みください。また、いつも手元に置いてご使用ください。

本書は saqinapino steamer と saqinapino tesla/cleaner の
2機種の取扱説明書です。特に記載の区別がない限り
両機種に共通の説明になっています。

saqina

安全上のご注意

ご使用前に、この「安全上のご注意」をよくお読みのうえ、正しくご使用ください。
個々に示した注意事項は本器を安全に正しくご使用いただき、
あなたや周りの人々への危険や損害を、未然に防止するためのものです。
誤った取扱いをすると生じる内容を次のように区分しています。

いずれも安全のために必ずお守りください。

- ⚠ **危険** 死亡や重傷などの人身事故の原因となる可能性が高く想定される場合。
- ⚠ **警告** 死亡や重傷などの人身事故の原因となる可能性が想定される場合。
- ⚠ **注意** 傷害などの人身事故や、家財などに損害を与える原因となる可能性が想定される場合。

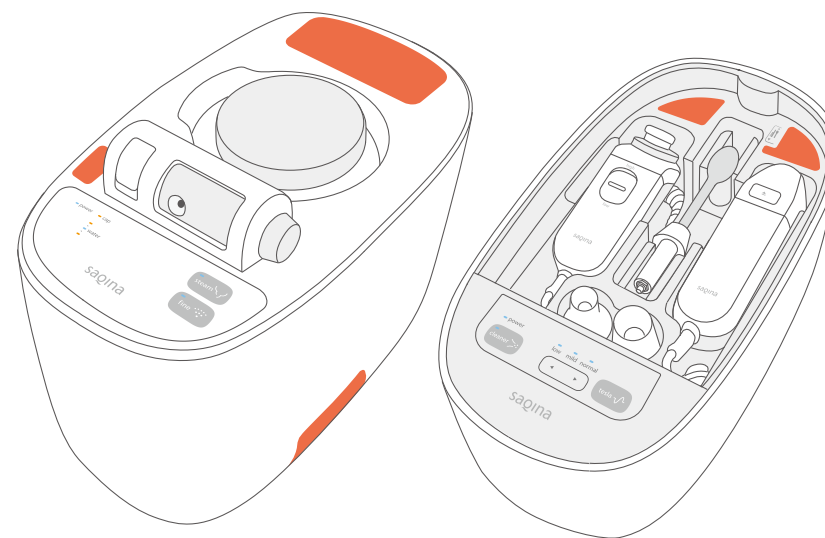
絵表示の例

- ⊘ 記号は、してはいけない行為であることを告げるものです。
具体的な内容は、⊘ の近くに説明で示してあります。
- ❗ 記号は、しなければならないことを伝えるものです。
具体的な内容は、❗ の近くに説明で示してあります。

本書をお読みにになった後は、
ご使用者がいつでも見られるところに、大切に保管してください。

警告ラベル表示位置

本器には危険に対する情報を記載した警告ラベルが、
イラストの■位置に貼付してあります。



目次

4-8 安全のために必ずお守りください

saqinapino steamer

10-11 各部の名前と機能

12 ご使用前の準備

13-15 ご使用方法（スチームステップ）

16 ご使用が終わったら

saqinapino tesla/cleaner

18-19 各部の名前と機能

20 ご使用前の準備

21-22 ご使用方法（テスラーステップ）

23-24 ご使用方法（クリーナーステップ）

25 ご使用が終わったら

共通

26 Q & A

27 本器のお手入れ

28 その他

29 仕様・販売元・製造元

30 お問い合わせ窓口一覧

安全のために必ずお守りください。

⚠ 危険

■ 下記のような医療用電子機器との併用はしない。

- ペースメーカーなどの体内植（埋）込型医療用電子機器
- 心電計などの装着型医療用電子機器

医療用電子機器に誤動作を招く原因となりますので、絶対に使用しないでください。



禁止

⚠ 警告

■ 下記の人**は必ず**医師と相談のうえ使用する。

- 心臓に障害のある人、血圧に異常のある人、悪性腫瘍のある人、知覚障害のある人、体内に金属などを使用している人、何らかの病気で通院加療中の人。

守らないと事故やトラブルを生じる原因となります。



必ず守る

■ 皮膚科通院中、または皮膚科の薬を使用の方は、本器を使用しない。

守らないと肌のトラブルを生じる原因となります。



禁止

■ 本器を治療目的として使用しない。

本器は顔のお手入れをするための美顔器です。それ以外の目的でご使用になると、事故やトラブルの原因となります。

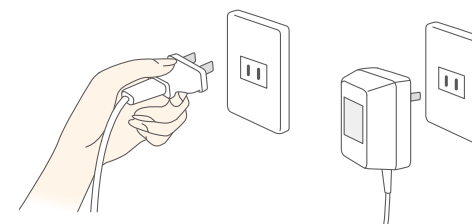
■ **必ず**家庭用電源（AC100V）で使用する。

- saqinapino tesla/cleaner 本体は専用アダプター（AC24V）で使用する。

守らないと火災や故障の原因となります。



必ず守る

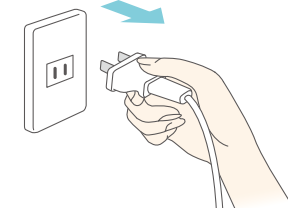


■ 電源プラグを抜くときは、電源コードを引っ張らずに**必ず**電源プラグを持って抜く。

守らないと感電・やけどの原因となります。



必ず守る



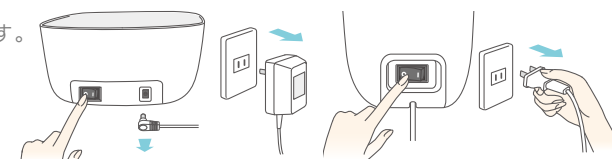
■ 使用後は**必ず**電源を切ってから、電源プラグをコンセントから抜く。

- power スイッチを「○」にすると Power ランプが消え、電源が切れます。

守らないと火災や発火の原因となります。



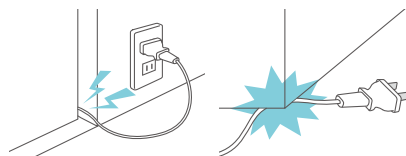
電源プラグを抜く



■ 電源コードを無理に折り曲げたり、重い物をのせたり、はさみこんだりしない。

コードが破損し、火災や感電・ショート・やけどの原因となります。

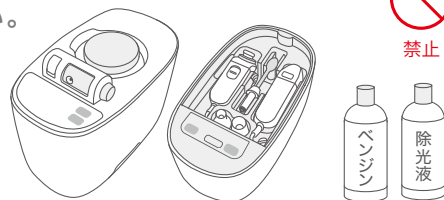
※電源コードの破損やプラグの接触不良にお気づきの際は直ちに使用を中止し、マシンフリーダイヤルへご連絡ください。



禁止

■ 引火性のもの（アルコール、シンナー、ベンジン、除光液、スプレーなど）の近くで使用しない。

火災ややけどの原因となります。

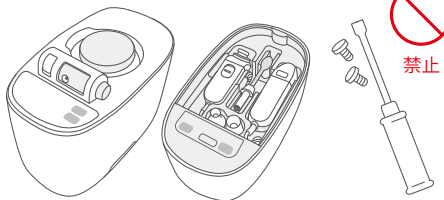


禁止

■ 絶対に改造・分解・修理をしない。

発火や異常動作によるけがの原因となります。

※修理はマシンフリーダイヤルにご相談ください。

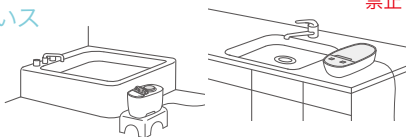


禁止

■ 下記のような所で保管や使用をしない。

- お風呂場や洗面台の上など水のかかりやすい場所。
- 湿気・ほこりの多い場所や、極端に温度の高いストーブのそばなど。

火災や感電・故障の原因となります。



禁止

■ 異常・故障時には直ちに使用を中止し、電源プラグを抜く。

火災・感電・けがの原因となります。

〈異常・故障例〉

- ・電源コードやプラグが異常に熱くなる。
- ・電源コードが動かすと通電したり、しなかったりする。
- ・本体が変形していたり、こげくさいにおいがする。

※すぐにプラグを抜き、マシンフリーダイヤルへご連絡ください。



必ず守る

⚠ 注意

■ 子供には使用しない。

事故やトラブルの原因となります。



禁止

■ 肌質によりお手入れ方法が異なる。

■ 妊娠中は「妊娠中の方用」コースで使用する。

- ご使用の前に SAQINA Beauty Program 解説書の「スキントイプチャート」によりご自分の肌質をご確認のうえ、各肌質別「お手入れチャート」に記載されている使用時間・使用回数・使用方法を正しく守り、使いすぎないようにご注意ください。

■ 皮膚に炎症（日焼け・赤み・ブツブツ・かゆみなど）があるときは本器を使用しない。

■ 皮膚の弱い方、アレルギー体質の方は無理をせず、販売店またはスキンケアフリーダイヤルへ相談する。

■ 本器をご使用中、皮膚に異常を感じたときは、ただちに使用を中止し、販売店またはスキンケアフリーダイヤルへ相談する。

- 体調が悪い時、身体に異常を感じる時は、美顔器によるお手入れをお休みください。
- 「スキントイプチャート」で肌質をご確認できなかったり、わからない場合は無理にご使用にならず、販売店またはスキンケアフリーダイヤルまでお問い合わせください。

守らないと肌・身体のトラブルを生じる原因となります。

スキンケアフリーダイヤル ☎ 0120-240-114

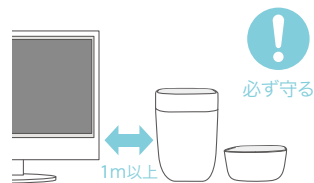
安全のために必ずお守りください。

⚠ 注意

■ テレビ・ラジオ・パソコンなど、周辺の機器から1メートル以上離れて使用する。

守らないと周辺の電子機器が誤動作するおそれがあります。

※ 1メートル以上離れても誤動作する場合は、コンセントを変えて、より離れた場所で使用してください。



■ 持ち運ぶときは本体前後の底部を持って移動させる。

守らないと安定せずに落とすおそれがあり、けがや故障の原因となります。



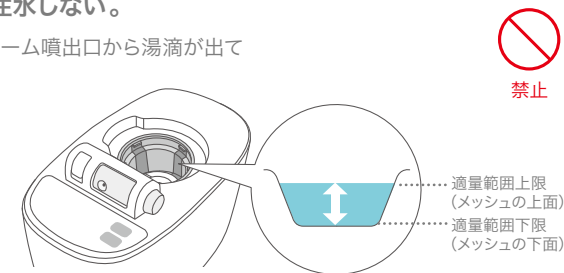
■ 水平な場所に置いて使用し、手に持って使用しない。

スチーム噴出口からお湯が噴き出し、やけどの原因となります。



■ 適量範囲上限を超えてタンクに注水しない。

スチームスイッチが入らなかったり、スチーム噴出口から湯滴が出てやけどの原因となります。



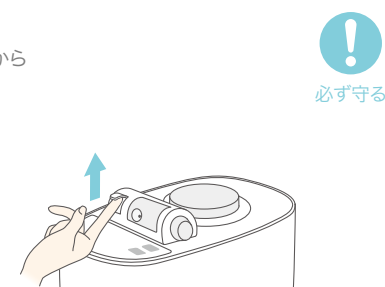
■ タンクには水道水またはお湯以外のもの(香料・洗剤など)は入れない。

スチーム噴出口から湯滴が出てやけどのおそれや故障の原因となります。



■ タンク内の排水は、使用後毎回行う。

守らないとタンク内の排水口などがつまり、スチーム噴出口から湯滴が出てやけどのおそれや故障の原因となります。



■ スチーム噴出口から排水しない。

スチーム噴出口から湯こぼれをおこし、やけどの原因となります。

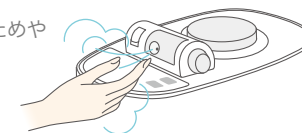


禁止

■ 操作表示部や排水レバーを操作するときにスチームに触れない。

■ スチーム噴出口や噴出口から 20cm 以内のスチームに直接顔や手を触れない。

スチーム噴出口や噴出口から 20cm 以内のスチームは高温のためやけどの原因となります。



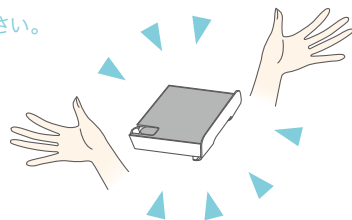
禁止

■ 排水トレイのお湯を捨てるときは、高温のため注意する。

守らないとやけどの原因となります。

※スチーマー終了後、4～5分お湯をさましてから排水してください。

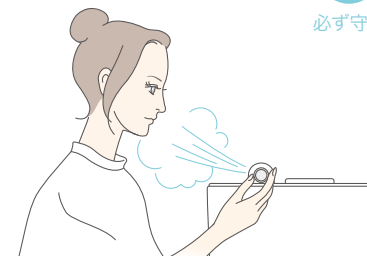
※お湯を捨てに行く際は、必ず排水トレイの安全弁を開けてください。



必ず守る

■ スチーマーの角度調整は、スチームを顔に浴びない状態で調整する。

守らないとスチーム噴出口から湯滴が出てやけどの原因となります。



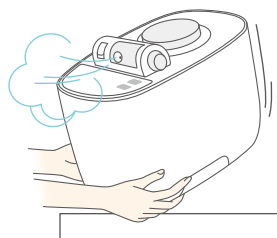
必ず守る

■ スチーマーの使用中や使用直後のタンクに水が入っている状態で本体を傾けたり、ゆすったり、持ち運んだりしない。

スチーム噴出口から湯滴が出たり湯こぼれをおこし、やけどの原因となります。

■ 排水後、排水トレイに水が入っている状態で本体を動かさない。

排水トレイのお湯がこぼれやけどの原因となります。



禁止

■ スチーマーの使用中や使用直後は、タンクキャップを開けない。

熱湯に触れやけどの原因となります。

※スチーム噴出口がつまるなど、タンク内が過圧すると、安全機能が作動しタンクキャップ側面から蒸気が出ます。その場合には、やけどのおそれがあるため、タンクキャップには触れず、すぐに電源スイッチを切りマシンフリーダイヤルへご連絡ください。



禁止

安全のために必ずお守りください。

⚠ 警告

■ 揮発性の高い整髪料などを塗布してガラス管マッサージを行わない。

■ 放電しているガラス管に引火性のもの（アルコール、シンナー、ベンジン、除光液、スプレーなど）を絶対に近づけない。

火災ややけどの原因となります。



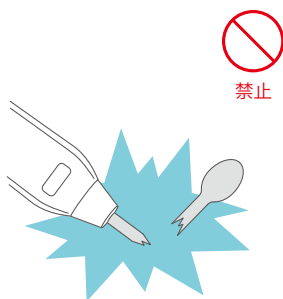
⚠ 注意

■ ガラス管を落としたり、ぶつけたりしない。

■ ガラス管は強く押しつけない。

破損し破片が飛び散り、けがの原因となります。

※使用可能な状態でも、表面にひびが入っている場合があります。
表面をよく確認し、ひびなどがありましたらご使用を中止してください。



■ アダプタープラグを抜くときは電源コードを引っ張らずに必ずアダプタープラグを持って抜く。

守らないと感電・やけどの原因となります。

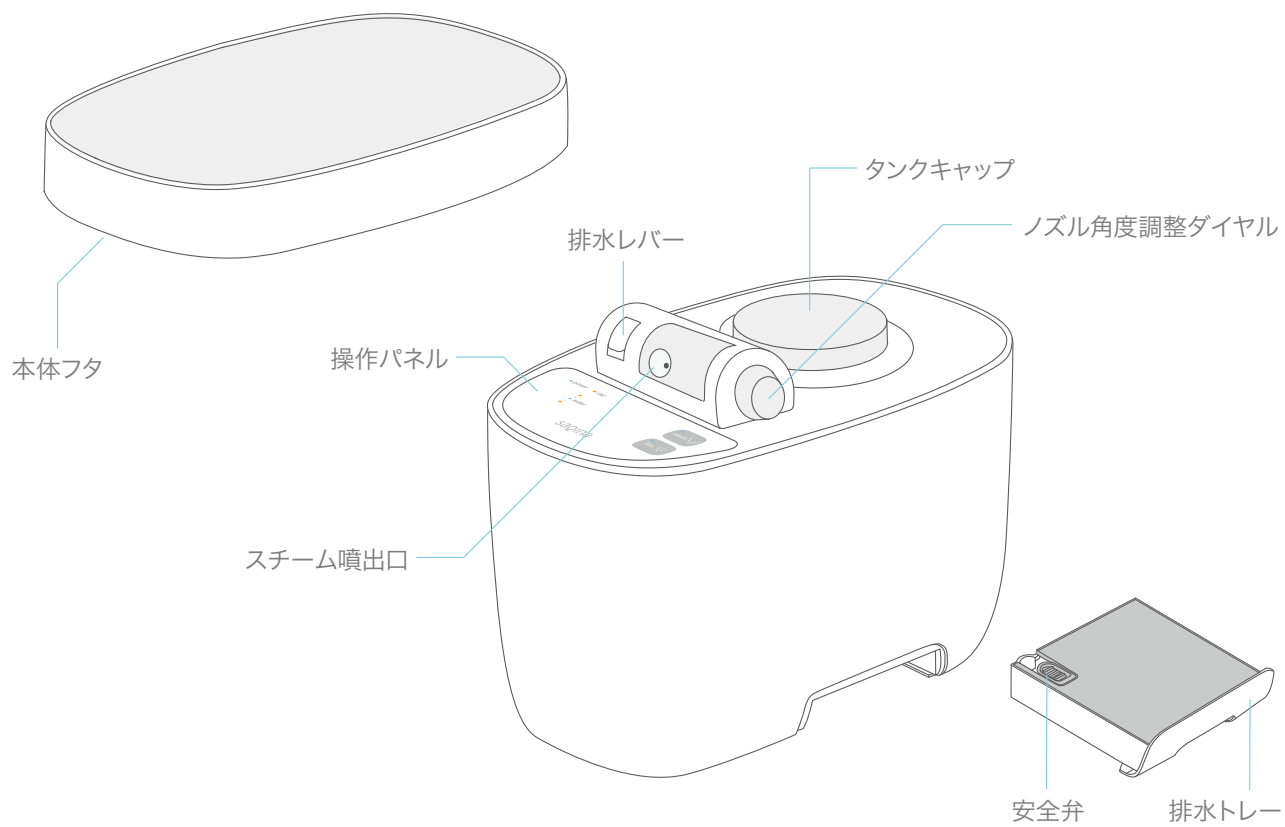


saqina
pino
steamer

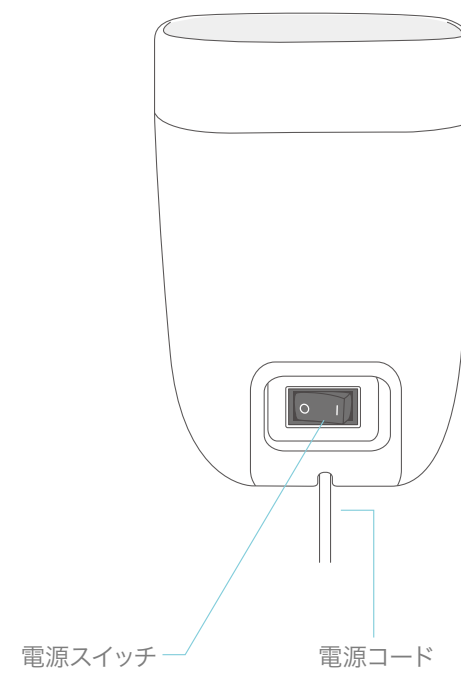
- 10-11 各部の名前と機能
- 12 ご使用前の準備
- 13-15 ご使用方法(スチームステップ)
- 16 ご使用が終わったら

各部の名前と機能

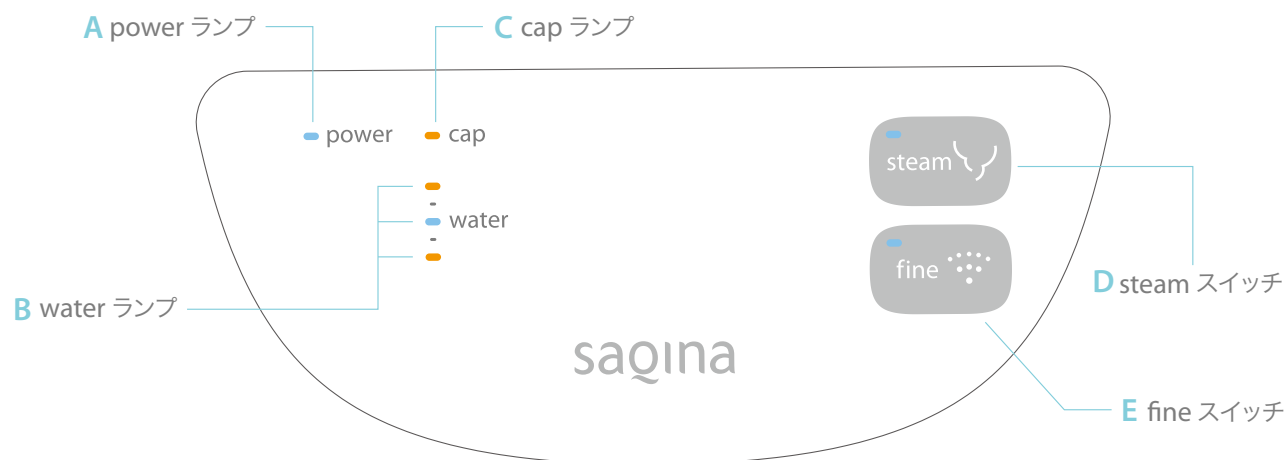
本体前面



本体背面



操作パネルの各名称と操作方法



A power ランプ

電源スイッチを「I」にすると電源が入り点灯します。

B water ランプ

タンク内の水量が3段階（上から過多・適量・不足）で表示されます。

C cap ランプ

タンクキャップが閉まっていない場合に点灯します。

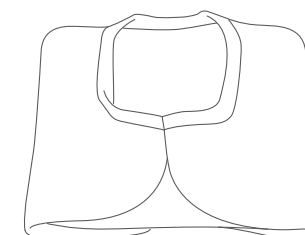
D steam スイッチ

スイッチを押すとスチーマーが作動し、もう一度押すと終了します。

E fine スイッチ

スイッチを押すとファインが作動し、もう一度押すと終了します。

付属品



ケープ



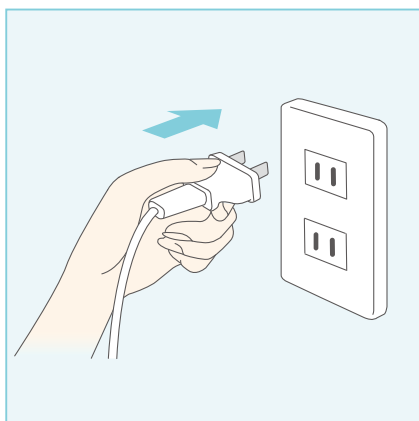
DVD



タンク洗浄剤2包

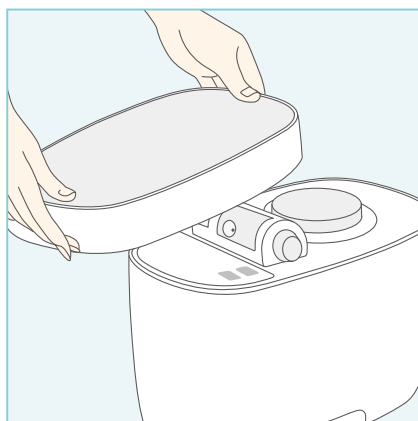
ご使用前の準備

saqinapino steamer 本器のセット

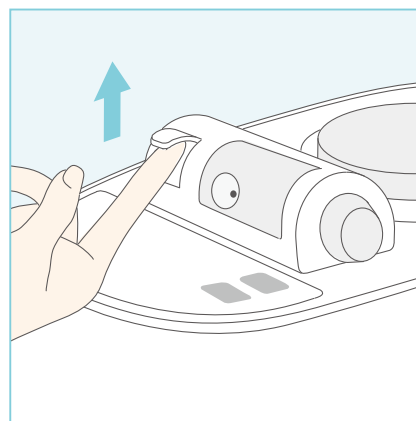


1 電源プラグを差し込む。

電源プラグを家庭用電源（AC100V）のコンセントに差し込んでください。



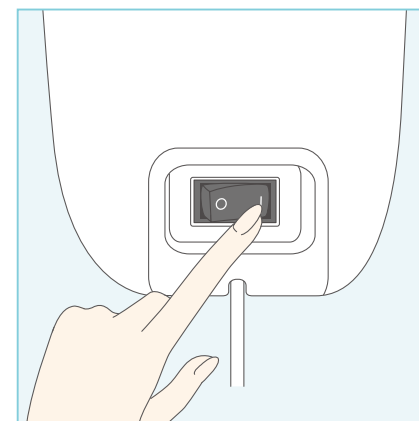
2 本体フタを開ける。



3 排水の確認。

〈注水の前に〉

排水レバーを上げて、タンク内の残水を全て排水してください。



4 電源を入れる。

本体うしろ側の電源スイッチを「I」にして、power・water（オレンジ下）の各ランプ点灯を確認してください。



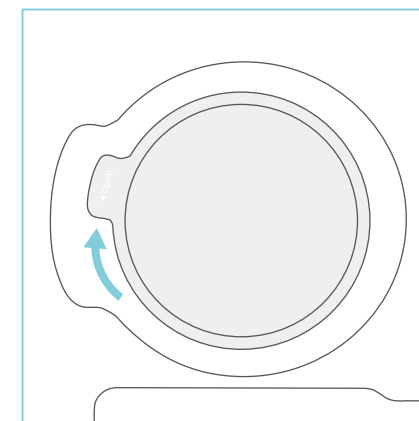
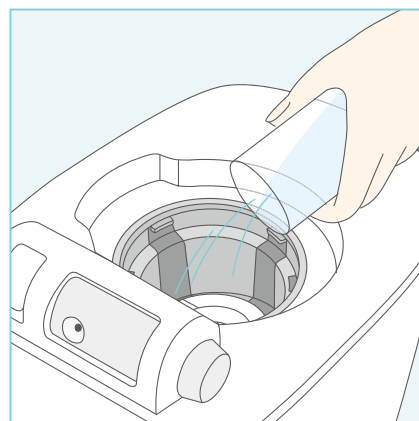
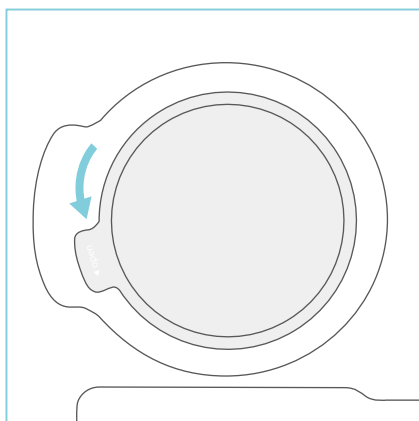
ご使用方法：スチームステップ スチーマー（ファインスチーム）のご使用方法

タンクへの注水

お顔全体に微粒子の蒸気を浴びます。

ご使用前に SAQINA Beauty Program 解説書の「スキントイプチャート」でご自分の肌質をご確認のうえ、

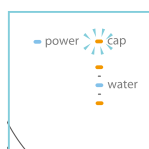
各肌質別「お手入れチャート」に記載されている使用時間・使用回数と各ステップの使用方法を正しく守りご使用ください。付属のDVDもご覧ください。



1 タンクキャップを開ける。

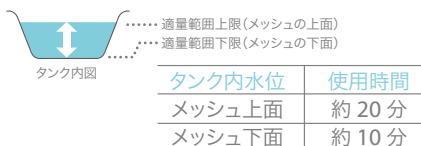
タンクキャップを左に回してタンクキャップを開けます。

〈cap ランプ点灯〉



2-1 タンクに水を注水する。

タンク内部の適量範囲内まで水を注水します。



⚠ 注意

タンクに水以外のもの（香料・洗剤など）を入れないでください。少量でもタンク内に入るとスチーム噴出口から湯滴が出てやけどや故障の原因となります。

2-2 タンクに注水する。

〈water ランプ（ブルー）点灯〉

- water ランプ（オレンジ上）：過多
- water ランプ（ブルー）：適量
- water ランプ（オレンジ下）：不足

⚠ 注意

水位の上限を超えて、water ランプ（オレンジ上）が点灯した場合、排水レバーを上げ、water ランプ（ブルー）が点灯するまで排水したら、排水レバーを下げてください。

3 タンクキャップを閉める。

タンクキャップの突起部を本体溝の手前に合わせてタンクキャップを入れてから、右に回してタンクキャップを閉めます。

⚠ 注意

蒸気漏れの危険がありますので、タンクキャップはしっかりと閉めてください。

ご使用方法：スチームステップ スチーマー（ファインスチーム）のご使用方法

スチーマー操作



1 「steam」スイッチを押す。

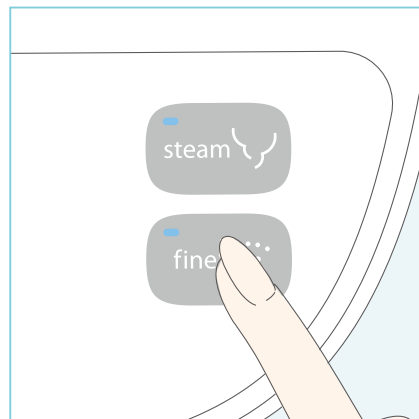
〈スチームランプ点灯〉

※スチームが出てくるまでに4～5分かかります。

※スチームの出はじめは、スチーム噴出口から結露が飛ぶことがあります但異常ではありません。

⚠ 注意

スチーマーの使用中や使用直後はタンクキャップを開けないでください。熱湯に触れやけどの原因となります。

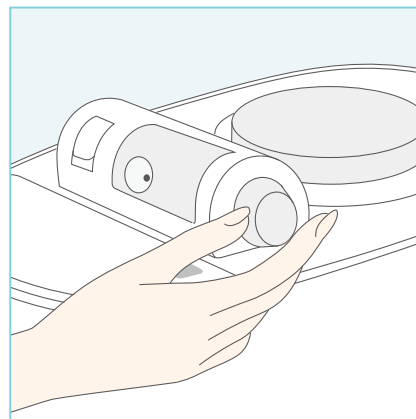


2 「fine」スイッチを押す。

スチームが出てきたら「fine スイッチ」を押します。

〈ファインランプ点灯〉

※ファインスチームはご使用いただく環境等によって、見えにくい場合があります。

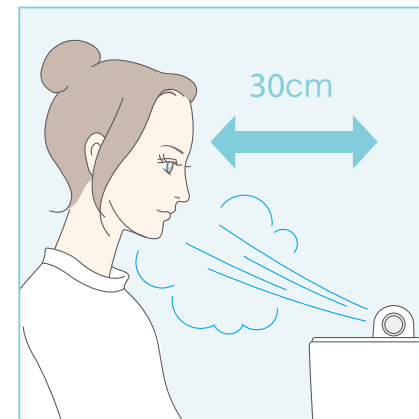


3 ノズルの角度を調整する。

ノズル角度調整ダイヤルをゆっくり回し、使用しやすい位置にセットします。

⚠ 注意

ノズルの角度の調整はスチームを顔に浴びない状態で調整してください。スチーム噴出口から湯滴が出てやけどの原因となります。

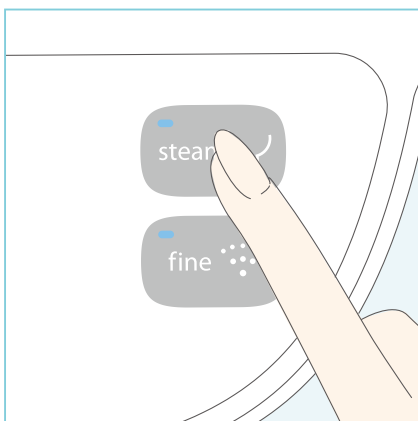


4 「お手入れ」

スチーム噴出口から30cm 離れて使用します。

⚠ 注意

スチーマーの使用中は、スチーム噴出口に顔を近づけすぎないでください。噴出口から20cm 以内のスチームは高温のためやけどの原因となります。

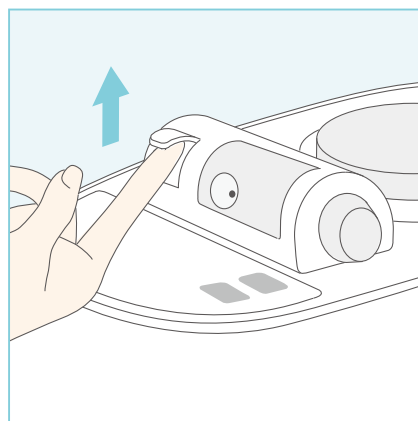


5 「steam」スイッチを押す。

steam スイッチを押し、スチームの噴出を止めます。

⚠ 注意

スチーマーの使用中や使用直後（4～5分間）は本体フタを閉めないでください。故障の原因となります。



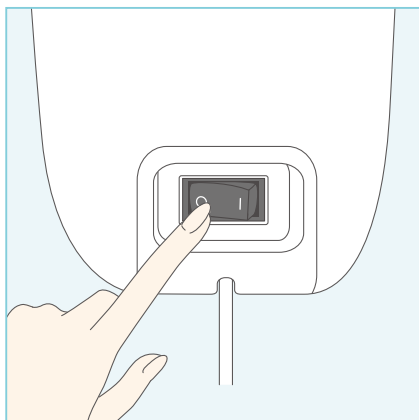
6 タンクのお湯を排水する。

スチーマー終了後、4～5分お湯をさましてから、排水レバーを上げ、タンク内のお湯を排水します。

⚠ 注意

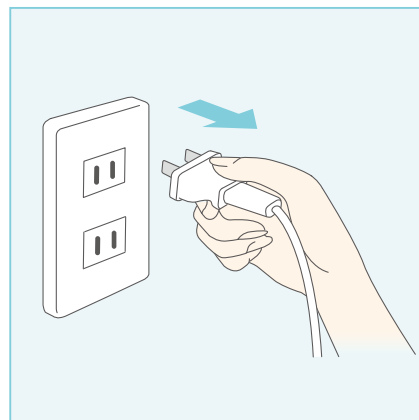
排水はコース終了後、毎回行ってください。毎回排水をしないで使用を続けると、タンク内の排水口などがつまり、スチーム噴出口から湯滴が出てやけどや故障の原因となります。

ご使用が終わったら……



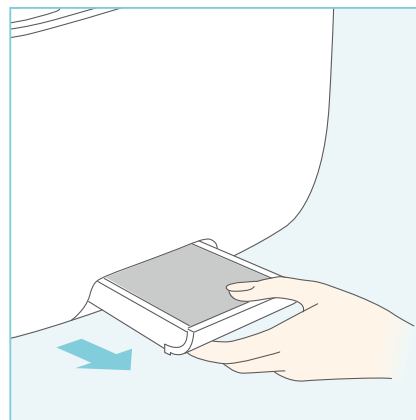
1 電源を切る。

本体うしろ側の電源スイッチを「O」にして power・water (オレンジ下) の各ランプの消灯を確認してください。



2 電源プラグを抜く。

電源プラグを家庭用電源 (AC100V) のコンセントから抜いてください。



3 排水トレイのお湯を捨てる。

排水トレイを引き出して、お湯を捨てます。

※お湯を捨てに行く際は、必ず排水トレイの安全弁を閉めてください。

⚠ 注意

排水トレイのお湯を捨てる際は十分に注意してください。高温のためやけどをする原因となります。



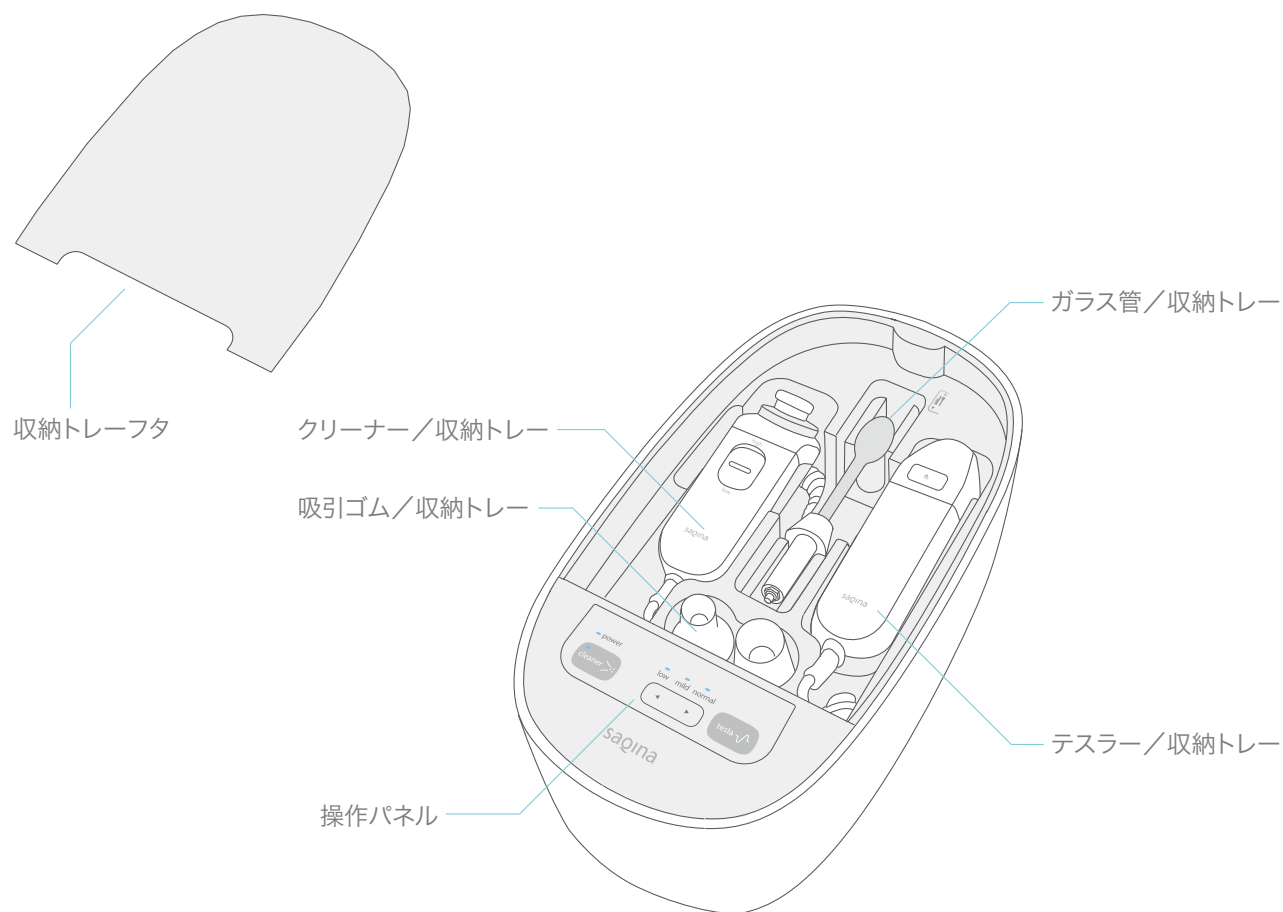
4 本体フタを閉じる。

saqina
pino
tesla/cleaner

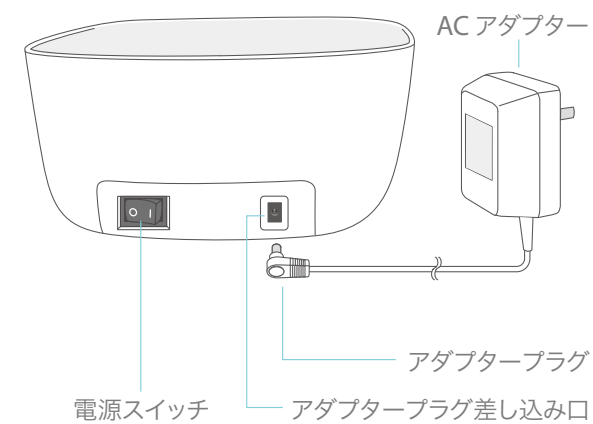
- 18-19 各部の名前と機能
- 20 ご使用前の準備
- 21-22 ご使用方法（テスラステップ）
- 23-24 ご使用方法（クリーナーステップ）
- 25 ご使用が終わったら

saqinapino tesla/cleaner
各部の名前と機能

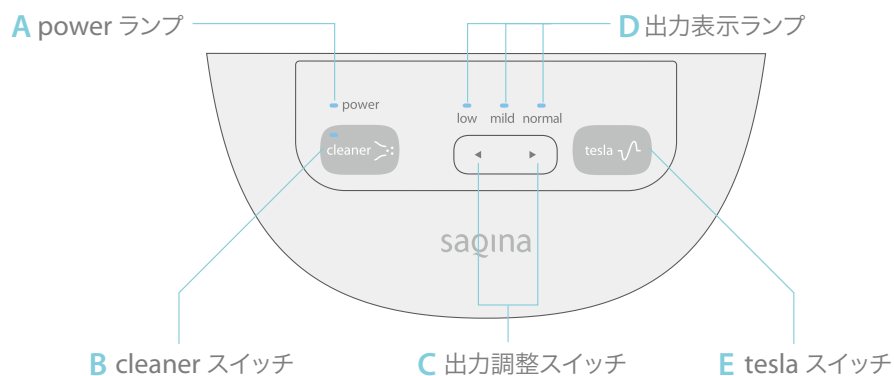
本体前面



本体背面



操作パネルの各名称と操作方法



A power ランプ

電源スイッチを「I」にすると電源が入り点灯します。

B cleaner スイッチ

スイッチを押すとクリーナーが作動し、もう一度押すと終了します。

C 出力調整スイッチ

左右のスイッチでテスラーの出力度を調整します。

D 出力表示ランプ

テスラーの出力度が3段階で表示されます。

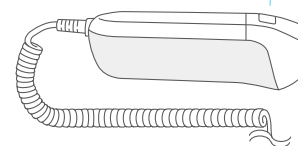
E tesla スイッチ

スイッチを押すとテスラーが作動し、もう一度押すと終了します。

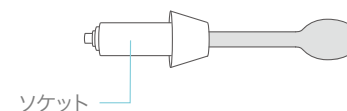
各部品

テスラー（ガラス管マッサージ用）

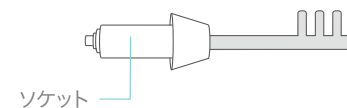
ガラス管取り外しボタン



スプーン型ガラス管

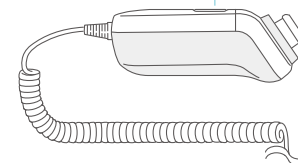


クシ型ガラス管（オプション）



クリーナー

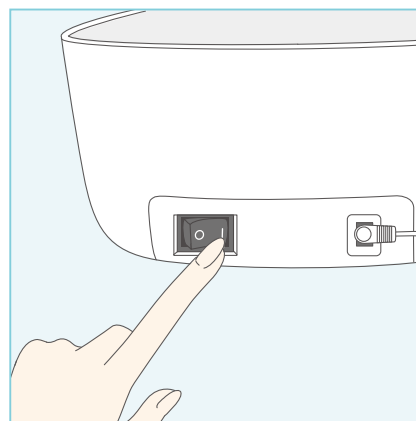
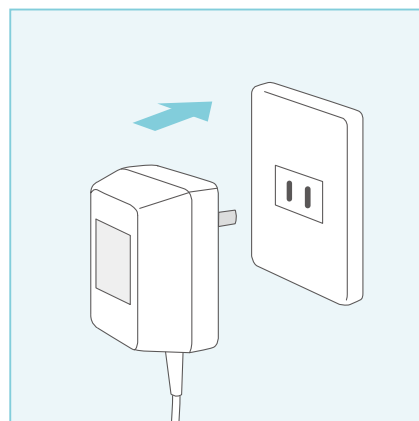
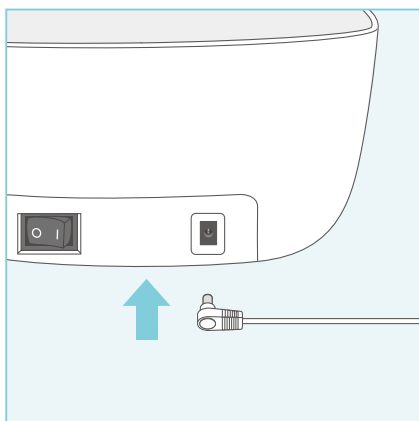
high / low 切り替えスイッチ



吸引ゴム



saqinapino tesla/cleaner 本器のセット



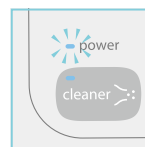
1 ACアダプターを本体とコンセントに差し込む。

アダプタープラグを本体うしろ側のアダプタープラグ差込口に、ACアダプターを家庭用電源（AC100V）のコンセントに、それぞれ差し込んでください。

2 電源を入れる。

本体うしろ側の電源スイッチを「I」にして、power ランプ点灯を確認してください。

3 収納トレーフタを開ける。

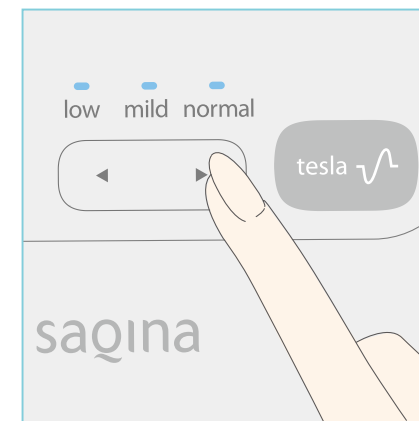
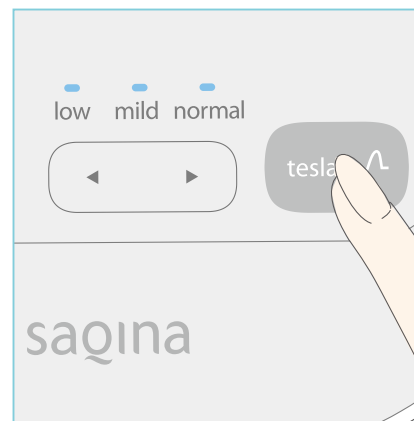
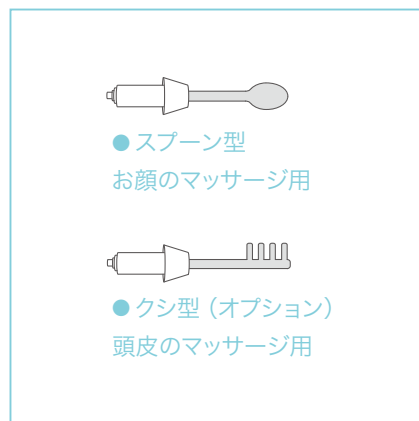
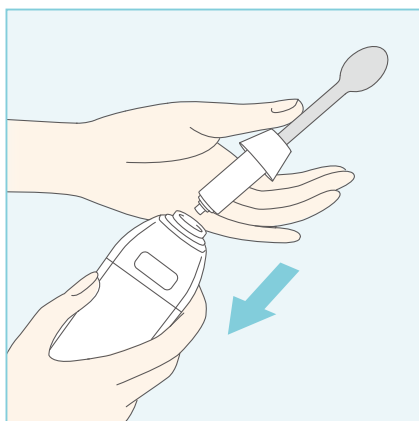


ご使用方法：テスラステップ テスラー（テスラーマッサージ）のご使用方法

テスラー操作

ガラス管を滑らせるようにお肌をマッサージします。

ご使用前に SAQINA Beauty Program 解説書の「スキントイプチャート」でご自分の肌質をご確認のうえ、各肌質別「お手入れチャート」に記載されている使用時間・使用回数と各ステップの使用方法を正しく守りご使用ください。付属のDVDもご覧ください。



1 ガラス管を接続する。

用途にあったガラス管をテスラーに接続します。接続する際は、テスラーとガラス管の溝を合わせ「カチッ」と音がするまで差し込みます。

2 「tesla」スイッチを押す。

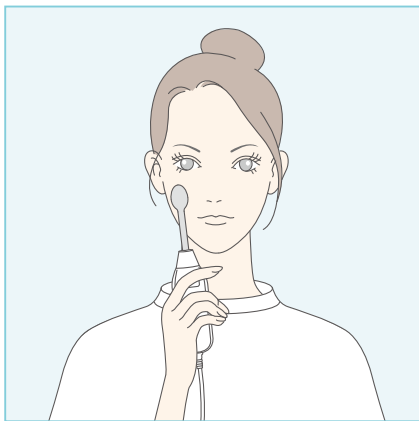
出力mildが作動します。

3 出力を選ぶ。

出力調整スイッチを押して、自分のお肌に合った出力にセットしてください。

⚠ 注意

ガラス管を落としたりしますと破損し、破片が飛び散りけがをする原因となります。取扱いには十分ご注意ください。

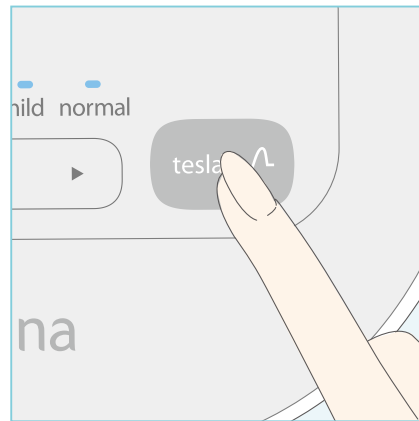


4 「お手入れ」

ガラス管を軽く滑らせるようにテスラーマッサージを行います。

⚠ 注意

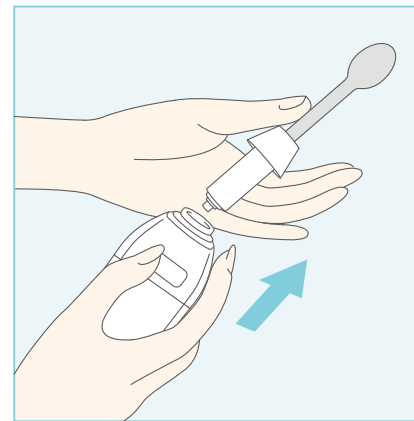
1カ所に集中してテスラーマッサージを行ったり、目の周り・くちびるのお手入れはしないでください。



5 使用時間が経過したら。

テスラースイッチを押し、終了させます。

※テスラースイッチは、約5分経過すると自動的に切れます。



6 ガラス管を取り外す。

ご使用後はテスラーを上に向けて、「ガラス管取り外しボタン」を押しながらガラス管ソケットを持って取り外します。その後ガラス管、テスラーを所定の位置に収納します。

⚠ 注意

テスラーを下に向けて取り外しボタンを押さないでください。落下して破損し、けがをする原因となります。

オゾン発生について

テスラーマッサージの際に、ガラス管と皮膚接触部分にオゾンが発生しますが、使用時の吸入空気中のオゾン濃度は0.02ppm～0.04ppmと微量で、通常のご使用による弊害はありません。

【備考】日・米等における労働環境基準では、1日8時間、1週40時間の正規の労働時間中反復暴露されても、健康に悪影響を及ぼさないオゾン許容濃度は0.1ppmとされています。

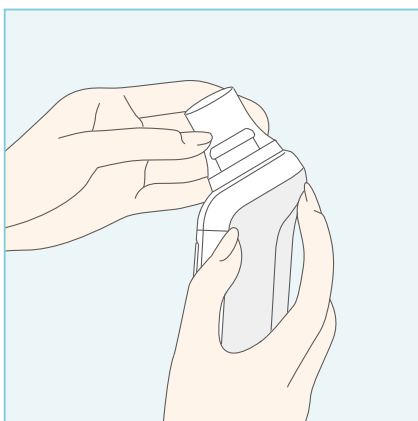
ご使用方法：クリーナーステップ クリーナー（吸引式）のご使用方法

クリーナー操作

皮膚表面や毛穴の汚れを吸引して取り除きます。

ご使用の前に SAQINA Beauty Program 解説書の「スキントイプチャート」でご自分の肌質をご確認のうえ、

各肌質別「お手入れチャート」に記載されている使用時間・使用回数と各ステップの使用方法を正しく守りご使用ください。付属のDVDもご覧ください。



1 吸引ゴムを取り付ける。

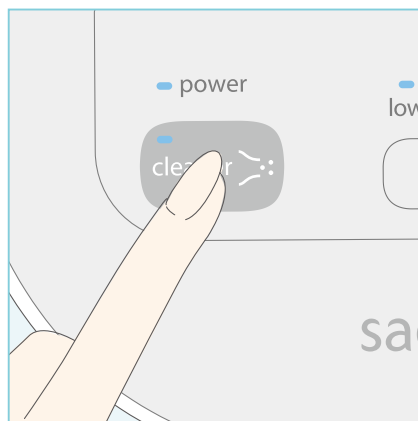
用途にあった吸引ゴムをクリーナー本体に取り付けます。



●大：額・頬用

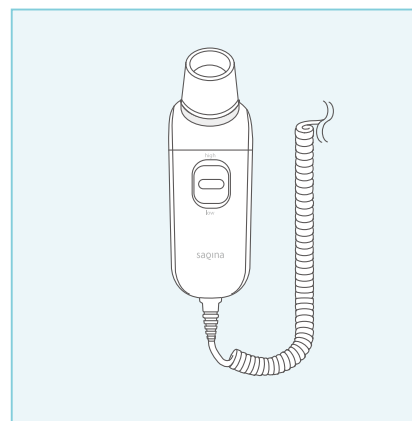


●小：あご・鼻の周り用



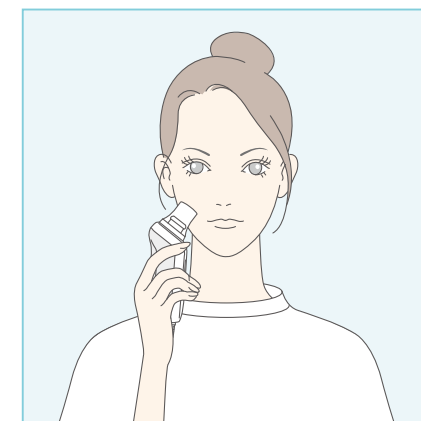
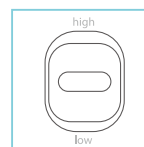
2 「cleaner」スイッチを押す。

(クリーナーランプ点灯)



3 吸引力を選ぶ。

スイッチは上が吸引力「high」、下が吸引力「low」となります。ご自分のお肌に合った吸引力にセットしてください。

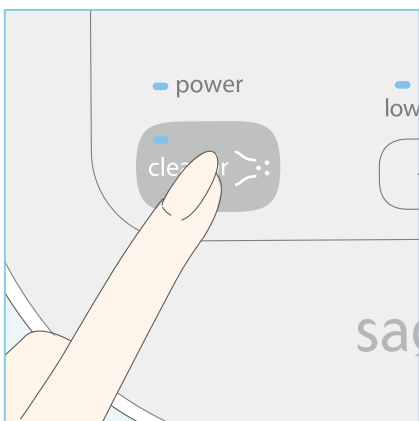


4 「お手入れ」

お顔の中心から外側へ、クリーナーを使用します。

⚠ 注意

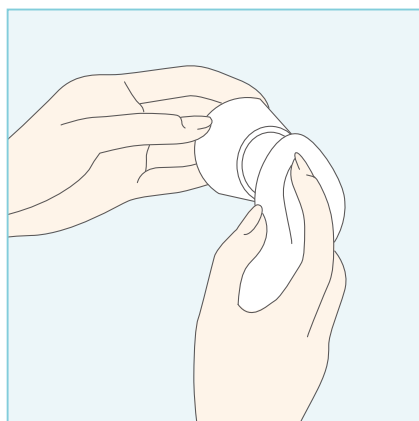
同じ所を何度もかけたり、皮膚を無理に引っ張ったりしないでください。また、目の周り、くちびるのお手入れはしないでください。



5 使用時間が経過したら。

クリーナースイッチを押し、終了させます。

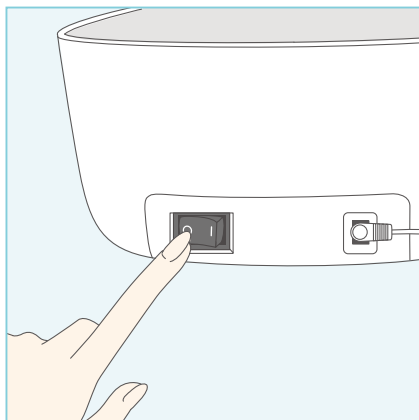
※クリーナースイッチは、約5分経過すると自動的に切れます。



6 終了したら。

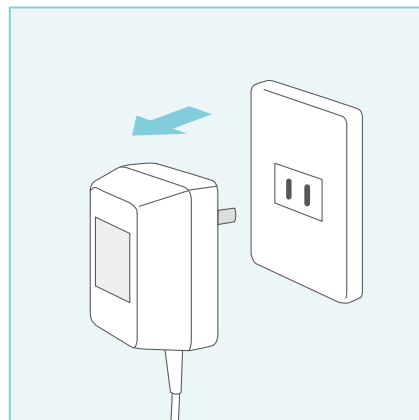
クリーナー本体、吸引ゴムを所定の位置に収納します。収納する際は吸引ゴムを取り外し、汚れをよく落としてください。

ご使用が終わったら……



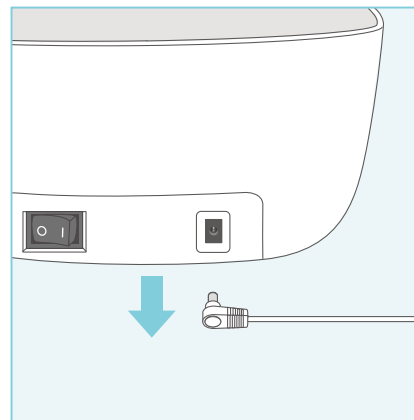
1 電源を切る。

本体うしろ側の電源スイッチを「O」にして power ランプの消灯を確認してください。



2 AC アダプターを抜く。

AC アダプターを家庭用電源（AC100V）のコンセントから、アダプタープラグを本体うしろ側のアダプタープラグ差込口から、それぞれ抜いてください。



3 収納トレーフタを閉じる。

Question & Answer こんなときは・・・

使用中に「故障かな?」と思ったら、以下の Q & A にしたがってお調べいただき、直らないときは電源プラグをコンセントから抜いて、マシン フリーダイヤルへ修理をご依頼ください。

Q power ランプが点灯しないのですが・・・

- A**
- 電源コードのプラグが抜けていませんか？
 - 電源スイッチが「I」になっていますか？

Q スチームスイッチが入らないのですが・・・

- A**
- cap ランプが点灯していませんか？
 - タンク内の水量が多すぎたり少なすぎたりしていませんか？

Q スチームスイッチを押してもスチームが出ないのですが・・・

- A**
- タンクに水を入れた場合にはスチームが出るまで約 4～5 分かかります。
 - タンクフタはきちんと閉まっていますか？

Q ファインスイッチが入らないのですが・・・

- A**
- スチームスイッチが入っていますか？

Q タンクの洗浄について教えてください。

- A**
- 本器専用「タンク洗浄剤」で洗浄してください。ご使用方法については、付属の使用説明書をよくお読みのうえ、正しくご使用ください。
 - タンク洗浄は半年に 1 回の割合でおこなってください。
※多くの水垢が付着すると、排水が出来なくなったり、センサーの機能が正常に働かないなど故障の原因となります。
 - タンク洗浄を 1 年以上行っていない場合は、洗浄を行わずに、マシン フリーダイヤルにご相談ください。
 - 「タンク洗浄剤」のご注文は、販売店へお問い合わせください。

Q 「ピピピ・・・」とブザーが 10 回鳴り、全ての water ランプが同時に点滅したのですが・・・

- A**
- 水位センサーが水垢等により異常を感知していると思われます。ただちに使用を中止し、マシン フリーダイヤルへご連絡ください。

Q 「ピピピ・・・」とブザーが鳴り続き、オレンジ上とブルーが同時に点滅したのですが・・・

- A**
- 本器がタンク内の異常を感知していると思われます。ただちに使用を中止し、マシン フリーダイヤルへご連絡ください。

Q ガラス管をお肌に当てても刺激がないのですが・・・

- A**
- スキンジェルなどが塗られていない、手の甲などで刺激の有無をご確認ください。刺激が感じられない場合は、マシン フリーダイヤルへご連絡ください。

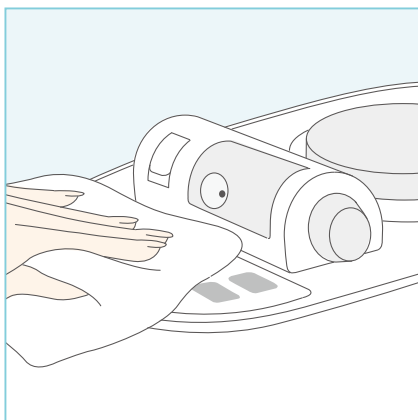
Q ガラス管の寿命はどのくらいですか？

- A**
- 毎日ご使用された場合を目安に約 3 年ですが、刺激があれば問題なくご使用いただけます。

本器のお手入れ

各部のお手入れは次の方法で正しく行ってください。

お手入れは、必ず電源プラグを家庭用電源のコンセントから抜いて行ってください。

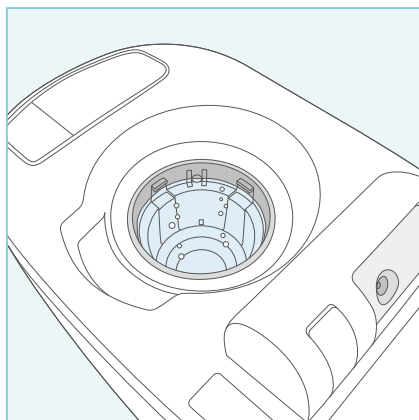


本体 柔らかい布で拭き取る。

本体のプラスチック部分の汚れは、ぬるま湯を含ませたやわらかい布で拭き取ってください。

⚠ 注意

シンナーなどの揮発性の高いもの・みがき粉・たわし・熱湯などは使用しないでください。プラスチックが変質したり傷が付いたりします。



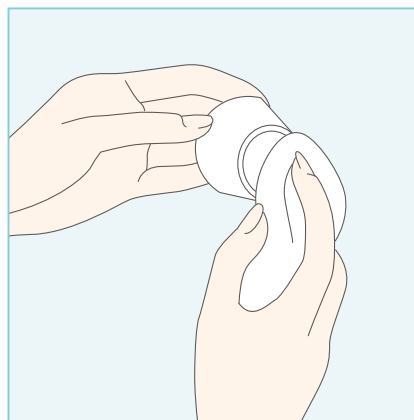
タンク内 タンク内の洗浄。

タンク内の水垢は半年に1回の割合で、本器専用の「タンク洗浄剤」で洗浄してください。

※洗浄は、タンクキャップを外した状態で行ってください。

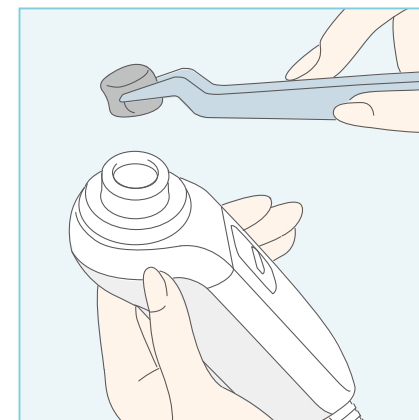
⚠ 注意

タンク内の洗浄は本器専用の「タンク洗浄剤」以外の洗剤などは使用しないでください。「タンク洗浄剤」をご使用の際は、洗浄剤の使用説明書に記載されている使用方法・注意事項をよくお読みのうえ正しくご使用ください。



クリーナー／吸引ゴム

使用後は毎回きれいにしてください。
クリーナー吸引ゴムは、ご使用後は毎回クリーナーから取り外し、汚れをやわらかな布やティッシュペーパーで拭き取るか、洗剤を使って洗ってください。



クリーナー／スポンジ

クリーナー吸引口内部にあるスポンジは、1ヶ月に1回の割合で、ピンセットなどで取り出して洗浄し、乾いた布などでよく水気を取ってから元に戻してください。

その他

保管

日常の保管

- お子様の手に触れないように、各部品は所定の場所に正しく収納し、フタを閉じてください。

⚠ 注意

- お子様がガラス管を破損させたりして、けがをするおそれがありますので十分注意してください。
- 湿気の多い場所や直射日光の当たる場所はさけてください。

長期の保管

- 長期間使用しないときは、タンク内の水分を乾いた布で十分拭き取り、「日常の保管」の注意事項を守って保管してください。
- 本器保管中または保管において、落下したり水につかった場合はご使用を中止し、マシンフリーダイヤルへご相談の上、必ず点検にお出しく下さい。

アフターサービス

- 本器には保証書を添付しております。保証書は販売店にて所定事項を記入してお渡しいたしますので、記載内容をご確認の上、大切に保管してください。
 - 保証期間はご購入日より3年間です。保証期間中は保証書の記載内容により、コメット電機株式会社が無償で修理いたします。
 - 保証期間経過後、修理によって機能が維持できる場合には、お客さまのご要望により有償修理をいたします。その他詳細につきましては保証書をご参照ください。保証期間経過後、または保証書を提示されない場合の修理などについてご不明な点は、マシンフリーダイヤルへご相談ください。
 - ご愛用のお客さまへのアフターサービス充実のため、お客さまのデータを登録いたします。ご結婚・ご転居などにより登録内容に変更があった場合には、登録変更届に必要な事項をご記入の上ご投函ください。
- ※ ご登録いただきましたお客様の氏名・住所などの個人情報の取扱いには十分注意いたしております。また、弊社（関連会社含む）および発売元が、ご相談・修理への対応またはその確認以外の目的で、お客様の許可なく使用することはありません。

点検

- 本器を長年ご愛用されて、プラグやコードに傷や変形が生じたり、タンクの排水ができないなど、異常が認められた場合は、故障や事故防止のため使用を中止し、必ずマシンフリーダイヤルへ、点検についてご相談ください。

廃棄

- ガラス管を廃棄する際は、破損するおそれがありますので十分注意してください。
- saqinapino steamer 本体および saqinapino tesla/cleaner 本体を廃棄される場合には、マシンフリーダイヤルへご相談ください。
- マシンフリーダイヤル ☎ 0120-2171-00

仕様

saqinapino steamer

定格電圧 ACV100V

定格周波数 50 / 60Hz

消費電力 スチーム(ファイン時) 390W

外形寸法 幅 18cm ×奥行き 31.5cm ×高さ 24.5cm

本体質量 4.3kg

saqinapino tesla/cleaner

定格電圧 AC24V

定格周波数 50 / 60Hz

消費電力 テスラー 3.5 W

クリーナー 3.2W

外形寸法 幅 18cm ×奥行き 31.5cm ×高さ 10cm

本体質量 1.8kg

この美顔器は日本国内での使用を前提として、国内の安全基準に基づいて設計・製造されており、海外各国での安全規格等の適用を受けておりません。よって、この美顔器の海外への持ち出しおよび海外でのご使用により生じた事故・損害等に対し、直接・間接を問わず一切の責任を免除させていただきます。

販売元

株式会社フヨウサキナ

札幌 〒060-8512 北海道札幌市中央区南1条西12丁目4 扶洋第1ビル

TEL : 011-272-5670 (代)

東京 〒160-0023 東京都新宿区西新宿6丁目14-1 新宿グリーンタワービル15F

TEL : 03-3348-6588 (代)

大阪 〒542-0076 大阪市中央区難波3丁目6-11 なんば池田ビル7F

TEL : 06-4396-1240 (代)

福岡 〒810-0001 福岡市中央区天神2丁目7-21 天神プライム7F

TEL : 092-741-7775 (代)

■ フヨウサキナホームページアドレス <http://saqina.jp>

製造元

コメット電機株式会社

本社 〒180-0006 東京都武蔵野市中町2丁目25-6 TEL : 0422-53-2171 (代)

本社サービスセンター(マシンフリーダイヤル) ☎ 0120-2171-00

■ コメット電機ホームページアドレス <http://www.comet-denki.co.jp>

お問い合わせ窓口一覧

■ スキンケアに関するお問い合わせ 発売元 株式会社フヨウサキナ

お肌の悩みやスキンケア、化粧品の特徴や成分についてなど美容全般に関するお問い合わせは

スキンケア フリーダイヤル 0120-240-114

ご利用時間：月～金曜 10:00～17:00 土曜 10:00～12:00 日・祝日および第2第3土曜休み

■ マシンに関するお問い合わせ 製造元 コメット電機株式会社

マシンの性能や仕様、メンテナンスに関するお問い合わせは

マシン フリーダイヤル 0120-2171-00

ご利用時間：月～金曜 9:00～17:00 土・日・祝日休み

ホームページによる修理受付（携帯電話からのアクセスもできます） <http://www.comet-denki.co.jp>

■ ご意見やご要望などございましたらサキナお客様相談窓口までお寄せ下さい。

サキナお客様相談窓口 0120-11-3973

ご利用時間：月～金曜 10:00～17:00 土曜 10:00～12:00 日・祝日および第2第3土曜休み

ホームページによるお問い合わせ（携帯電話からのアクセスもできます） <http://saqina.jp>

